



รายงานผลการตรวจประเมินคุณภาพการศึกษาภายใน  
วงรอบปีการศึกษา 2558  
(ตั้งแต่ 1 สิงหาคม 2558 ถึง 31 กรกฎาคม 2559)

คณะครุศาสตร์  
มหาวิทยาลัยราชภัฏสุรินทร์

วันที่ 21 – 22 เดือน กันยายน พ.ศ. 2559

## บทสรุปสำหรับผู้บริหาร

การดำเนินงานของคณะครุศาสตร์ มหาวิทยาลัยราชภัฏสุรินทร์ จัดอยู่ในกลุ่ม ข สถาบันที่เน้นการผลิตบัณฑิตระดับปริญญาตรี โดยได้ดำเนินงานตามพันธกิจที่สอดรับกับการประกันคุณภาพการศึกษาภายในตามมาตรฐานที่เกี่ยวข้องและเป็นไปตามปรัชญาของคณะที่มุ่งเป็น “ผลิตและพัฒนาครูดี มีความรู้ คู่คุณธรรม ”

คณะกรรมการประเมินคุณภาพภายในทำการศึกษาข้อมูลและตรวจสอบเอกสาร หลักฐานผลการดำเนินงานของคณะครุศาสตร์ มหาวิทยาลัยราชภัฏสุรินทร์ ประกอบด้วย 5 องค์ประกอบ 13 ตัวบ่งชี้ ตามคู่มือการประกันคุณภาพการศึกษาภายใน ระดับอุดมศึกษา วงรอบปีการศึกษา 2558 ผลการประเมินคุณภาพการศึกษาคณะครุศาสตร์ ในภาพรวม พบว่า ค่าคะแนนที่ได้เท่ากับ 4.05 คะแนน (จากคะแนนเต็ม 5 คะแนน) ได้คุณภาพระดับดี ซึ่งต่ำกว่าที่ คณะครุศาสตร์ ประเมินตนเอง คือ 4.28 คะแนน (จากคะแนนเต็ม 5 คะแนน)

ผลการดำเนินงานตามพันธกิจ 4 พันธกิจ รวมทั้งระบบการบริหารจัดการของคณะ อยู่ในระดับดี ค่าคะแนน 4.05 คะแนน ปัจจัยนำเข้า อยู่ในระดับพอใช้ ค่าคะแนน 3.45 คะแนน กระบวนการดำเนินงาน อยู่ในระดับดีมาก ค่าคะแนน 4.57 คะแนน และผลลัพธ์อยู่ในระดับพอใช้ ค่าคะแนน 3.40 คะแนน รายละเอียดตามตารางที่ ป.2 ผลการดำเนินงานตามพันธกิจ 4 พันธกิจ รวมทั้งระบบการบริหารจัดการของคณะแยกตามมิติของระบบ ได้แก่ ปัจจัยนำเข้า กระบวนการ ผลผลิตและผลลัพธ์

### จุดเด่นและข้อเสนอแนะในภาพรวม

#### จุดเด่น

1. ความร่วมมือของบุคลากร
2. นักศึกษา มีความเชื่อมั่นในการจัดการเรียนการสอน ของคณะ และมีความรักในองค์กรสูง
3. ศิษย์เก่ามีความใฝ่รู้ และมีความรับผิดชอบ

#### ข้อเสนอแนะเพื่อการปรับปรุงและพัฒนา

1. การจัดทำแผนดำเนินการ ควรเน้นการมีส่วนร่วมของทุกภาคส่วนภายในคณะ เพื่อกำหนดทิศทางการดำเนินงานร่วมกัน
2. สัดส่วนของนักศึกษาต่ออาจารย์ ในกลุ่มสาขาวิชาครุศาสตร์ สูงกว่าเกณฑ์ ควรเพิ่มอาจารย์ผู้สอนหรือ ลดจำนวนนักศึกษา ลง
3. การบริการนักศึกษา เพิ่มป้ายการให้บริการให้ชัดเจน และมีแบบฟอร์มการให้คำปรึกษา ในห้องที่ปรึกษา
4. ควรรวบรวมสาขาวิชาครุศาสตร์ ที่กระจายอยู่ตามคณะต่าง ๆ เข้ามา อยู่ ร่วมกัน เพื่อความสะดวกในการบริหาร จัดการ การดำเนินงาน ของสาขาวิชา
5. สนับสนุนส่งเสริมให้อาจารย์ ผลิตและเผยแพร่ผลงานทางวิชาการ
6. จัดทำข้อตกลงการปฏิบัติงาน ของอาจารย์ และ บุคลากร ให้ชัดเจน และสอดคล้องตามพันธกิจของ มหาลัย เพื่อเป็นฐานในการประเมินความดีความชอบ

## สารบัญ

	หน้า
บทสรุปสำหรับผู้บริหาร	
ส่วนที่ 1 ราชานามคณะกรรมการประเมินคุณภาพการศึกษาภายใน	4
ส่วนที่ 2 บทนำ	5
• วัน เดือน ปี และสถานที่ในการตรวจประเมิน	5
• รอบการประเมิน	5
• วัตถุประสงค์ในการประเมิน	5
• ข้อมูลทั่วไปของหน่วยงาน	5
ส่วนที่ 3 วิธีการประเมิน	16
• การวางแผนและการประเมิน	16
• วิธีการตรวจสอบความถูกต้องน่าเชื่อถือของข้อมูล	17
ส่วนที่ 4 ผลการประเมินรายตัวบ่งชี้	18
• ตาราง ป. 1 ผลการประเมินรายตัวบ่งชี้	19
ส่วนที่ 5 ผลการประเมินตามองค์ประกอบคุณภาพ	21
• ตาราง ป. 2 ผลการประเมินตามองค์ประกอบคุณภาพ	21
• ข้อเสนอแนะตามองค์ประกอบคุณภาพ	21
ส่วนที่ 6 จุดเด่นและข้อเสนอแนะ	22
• จุดเด่นและข้อเสนอแนะในภาพรวม	22
• จุดเด่นและข้อเสนอแนะรายองค์ประกอบ	23
ภาคผนวก	26
• คำสั่งแต่งตั้งคณะกรรมการประเมินคุณภาพการศึกษาภายใน	26
• ตารางการตรวจเยี่ยม	27
• บันทึกภาคสนาม	28
• ภาพประกอบ	33

ส่วนที่ 1

รายนามคณะกรรมการประเมินคุณภาพการศึกษาภายใน

วงรอบปีการศึกษา 2558

(1 สิงหาคม 2558 ถึง 31 กรกฎาคม 2559)

ลงชื่อ .....ประธานกรรมการ

(ผู้ช่วยศาสตราจารย์ ดร.สำเนาวิ เสาวกุล)

สังกัดคณะเกษตรศาสตร์และเทคโนโลยี

มหาวิทยาลัยเทคโนโลยีราชมงคลอีสาน วิทยาเขตสุรินทร์

ลงชื่อ .....กรรมการ

(ผู้ช่วยศาสตราจารย์อรุณ สุขเกษม)

สังกัดคณะวิทยาศาสตร์และเทคโนโลยี

มหาวิทยาลัยราชภัฏสุรินทร์

ลงชื่อ .....กรรมการ

(อาจารย์อรุณไพย์ อุ่นไธสงค์)

สังกัดคณะวิทยาการจัดการ

มหาวิทยาลัยราชภัฏสุรินทร์

ลงชื่อ .....เลขานุการ

(นายธนภัทร พิศเพ็ง)

สังกัดศูนย์มาตรฐานการศึกษา

มหาวิทยาลัยราชภัฏสุรินทร์

ลงชื่อ .....ผู้ช่วยเลขานุการ

(นางนลินรัตน์ สุขนิตกิติกุล)

สังกัดศูนย์มาตรฐานการศึกษา

มหาวิทยาลัยราชภัฏสุรินทร์

## ส่วนที่ 2

### บทนำ

#### 1. วัน เดือน ปี และสถานที่ในการตรวจประเมิน

คณะครุศาสตร์ มหาวิทยาลัยราชภัฏสุรินทร์ จัดตั้งคณะกรรมการตรวจประเมินระบบและกลไกการดำเนินงานประกันคุณภาพการศึกษา ปีการศึกษา 2558 ระหว่างวันที่ 21 – 22 กันยายน 2558 ณ ห้องประชุมช้างเผือก คณะครุศาสตร์ มหาวิทยาลัยราชภัฏสุรินทร์

#### 2. รอบการประเมิน

ปีการศึกษา 2558 (ผลการดำเนินงานตั้งแต่ 1 สิงหาคม 2558 ถึง 31 กรกฎาคม 2559)

#### 3. วัตถุประสงค์ในการประเมินคุณภาพ

3.1 เพื่อตรวจสอบและประเมินการดำเนินงานในภาพรวมตามระบบคุณภาพและกลไกที่หน่วยงานนั้นๆ กำหนดขึ้น โดยวิเคราะห์เปรียบเทียบผลการดำเนินงานตามตัวบ่งชี้ในทุกองค์ประกอบคุณภาพว่าเป็นไปตามเกณฑ์และได้มาตรฐาน

3.2 เพื่อให้ทราบสถานภาพของตนเองอันจะนำไปสู่การกำหนดแนวทางในการพัฒนาคุณภาพไปสู่เป้าหมาย (targets) และเป้าประสงค์ (goals) ที่ตั้งไว้และเป็นสากล

3.3 เพื่อให้หน่วยงานทราบจุดแข็ง จุดที่ควรปรับปรุง ตลอดจนได้รับข้อเสนอแนะในการพัฒนาการดำเนินงานเพื่อเสริมจุดแข็ง และพัฒนาจุดที่ควรปรับปรุงอย่างต่อเนื่อง

3.4 เพื่อให้ข้อมูลสาธารณะที่เป็นประโยชน์ต่อผู้ที่มีส่วนได้ส่วนเสีย ทำให้มั่นใจว่าหน่วยงานสามารถสร้างผลผลิตทางการศึกษาที่มีคุณภาพ

3.5 เพื่อให้หน่วยงานต้นสังกัดมีข้อมูลพื้นฐานที่จำเป็นสำหรับการส่งเสริมสนับสนุนการจัดการการอุดมศึกษาในแนวทางที่เหมาะสม

#### 4. ข้อมูลทั่วไปของหน่วยงาน

คณะครุศาสตร์ มหาวิทยาลัยราชภัฏสุรินทร์ (Faculty of Education, Surindra Rajabhat University)

ที่ตั้ง

อาคาร 41 คณะครุศาสตร์ มหาวิทยาลัยราชภัฏสุรินทร์

186 หมู่ 1 ถนนสุรินทร์-ปราสาท ตำบลนอกเมือง อำเภอเมือง จังหวัดสุรินทร์

### ประวัติความเป็นมาโดยย่อ

คณะครุศาสตร์ เป็นส่วนราชการในสถาบันราชภัฏสุรินทร์ เดิมชื่อคณะวิชาครุศาสตร์ วิทยาลัยครูสุรินทร์ ได้รับการสถาปนาพร้อมกับการตั้งวิทยาลัยครูสุรินทร์ คือ เมื่อวันที่ 29 กันยายน 2516 สังกัดกรมการฝึกหัดครู กระทรวงศึกษาธิการ ต่อมาพระบาทสมเด็จพระเจ้าอยู่หัวภูมิพลอดุลยเดชรัชกาลปัจจุบัน ทรงพระกรุณาโปรดเกล้าฯ พระราชทานนามว่า “สถาบันราชภัฏ” แก่วิทยาลัยครูทั่วประเทศ เมื่อ 14 กุมภาพันธ์ พ.ศ. 2535 แทน ตามพระราชบัญญัติสถาบันราชภัฏ พ.ศ. 2538 และตั้งแต่วันที่ 25 มกราคม 2538 คณะวิชาครุศาสตร์ ได้เปลี่ยนชื่อเป็น **คณะครุศาสตร์**

เดิมสำนักงานคณะครุศาสตร์มีสำนักงานอยู่ที่อาคาร 9 และอาคาร 10 ต่อมาได้มีการจัดตั้งโรงเรียนสาธิตขึ้นจึงใช้อาคาร 10 ชั้นล่างเป็นสถานที่ในการจัดการเรียนการสอนของโรงเรียนสาธิต แต่ในเวลาต่อมาโรงเรียนสาธิตได้ขยายชั้นเรียน ซึ่งแต่เดิมสอนในระดับปฐมวัย และได้ขยายชั้นเรียนในระดับประถมศึกษา ต้องใช้อาคารและสถานที่ คณะครุศาสตร์จึงได้ย้ายสำนักงานจากอาคาร 9 มาอยู่อาคาร 28 (อาคารเฉลิมพระเกียรติ) เมื่อปี พ.ศ. 2544 และย้ายมาอยู่อาคาร 41 เมื่อเดือนกรกฎาคม พ.ศ. 2557 จนถึงปัจจุบัน

### ปรัชญา ปณิธาน วิสัยทัศน์

ปรัชญาคณะครุศาสตร์ : ผลิตและพัฒนาครูดี มีความรู้ คู่คุณธรรม

### วิสัยทัศน์

คณะครุศาสตร์มุ่งผลิต พัฒนาครู และบุคลากรทางการศึกษาให้มีคุณภาพตามมาตรฐานวิชาชีพ เป็นผู้นำด้านวิชาการ การวิจัย การบริการทางวิชาการแก่ชุมชน และส่งเสริมสนับสนุนศิลปวัฒนธรรมอันดีงามให้ยั่งยืน

### พันธกิจ

1. ผลิต พัฒนาครู และบุคลากรทางการศึกษาให้มีคุณภาพมาตรฐานด้านความรู้ ทักษะและคุณลักษณะแห่งวิชาชีพ
2. ส่งเสริมการวิจัยเพื่อสร้างองค์ความรู้และการนำผลการวิจัยไปใช้ในการพัฒนาการเรียนการสอนและพัฒนาท้องถิ่น
3. บริการวิชาการแก่ชุมชนและท้องถิ่น
4. ปรับปรุง พัฒนา ถ่ายทอดเทคโนโลยีและนวัตกรรมทางการศึกษา
5. ส่งเสริมสนับสนุนศิลปวัฒนธรรมอันดีงามให้ยั่งยืน
6. พัฒนาระบบบริหารจัดการภายในองค์กรและระบบประกันคุณภาพการศึกษาภายใน

## เป้าหมาย

1. ได้ครูและบุคลากรทางการศึกษาที่มีคุณภาพมีคุณภาพมาตรฐานด้านความรู้ ทักษะและคุณลักษณะแห่งวิชาชีพ
2. มีงานวิจัยที่สร้างองค์ความรู้และการนำผลการวิจัยไปใช้ในการพัฒนาการเรียนการสอนและพัฒนาท้องถิ่น
3. ชุมชนและท้องถิ่นได้รับการบริการทางวิชาการ
4. คณาจารย์ดำเนินการถ่ายทอดเทคโนโลยีและนวัตกรรมทางการศึกษา
5. มีโครงการหรือกิจกรรมสร้างคุณค่าทางวัฒนธรรมที่หลากหลาย
6. มีระบบการประกันคุณภาพภายในคณะเป็นกลไกสำคัญในการพัฒนาคุณภาพ

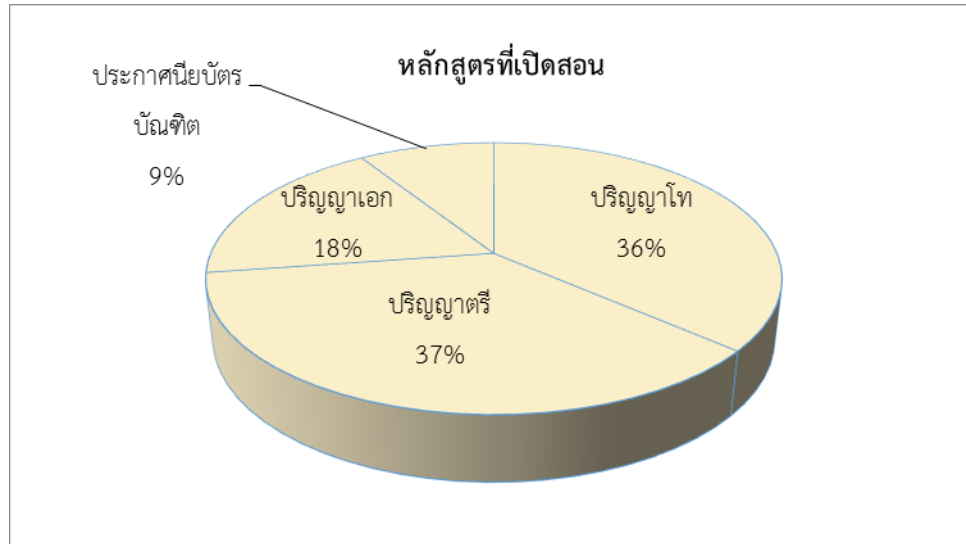
## คุณลักษณะของบัณฑิตที่ต้องการของคณะครุศาสตร์

จากปรัชญา วิสัยทัศน์ และพันธกิจของคณะครุศาสตร์ จึงได้กำหนดคุณลักษณะของบัณฑิตที่ต้องการของคณะ ครุศาสตร์ ดังนี้

1. มีทักษะวิชาชีพครู ทั้งด้านความรู้และการปฏิบัติ
2. มีทักษะการสื่อสารภาษาไทย ภาษาอังกฤษ
3. มีทักษะการใช้คอมพิวเตอร์และก้าวทันเทคโนโลยี
4. มีทักษะทางสังคมและการดำเนินชีวิต
5. มีมนุษยสัมพันธ์ดี เป็นผู้นำและผู้ตามที่ดี
6. มีความรับผิดชอบ มีวินัยและมีน้ำใจ
7. มีความเป็นประชาธิปไตย ทำงานร่วมกับผู้อื่นได้ดี
8. มีบุคลิกภาพดี มีความซื่อสัตย์ ประหยัด อดทน

จำนวนหลักสูตร/สาขาวิชา/กลุ่มวิชา ทั้งหมด ปีการศึกษา 2558

คณะครุศาสตร์มีการจัดการเรียนการสอน แยกตามระดับ



แผนภูมิที่ 1 แสดงร้อยละหลักสูตรที่เปิดสอน ปีการศึกษา 2558

จำนวนนักศึกษา

จำนวนนักศึกษาที่สังกัดคณะครุศาสตร์ ประจำปีการศึกษา 2558 มีดังนี้

ตารางที่ 1 จำนวนนักศึกษา ปริญญาตรี ภาคปกติที่สังกัดคณะครุศาสตร์ ปีการศึกษา 2558

ที่	หลักสูตร	สาขาวิชา	ชั้นปีที่ 1 (58)	ชั้นปีที่ 2 (57)	ชั้นปีที่ 3 (56)	ชั้นปีที่ 4 (55)	ชั้นปีที่ 5 (54)	รวมทั้งสิ้น
1	วท.บ.4 ปี	วิทยาศาสตร์การกีฬา	61	43	42	20	8	174
2	ค.บ.5 ปี	พลศึกษา	80	72	78	142	137	509
3	ค.บ.5 ปี	การศึกษาปฐมวัย	59	35	77	131	108	410
4	ค.บ.5 ปี	การประถมศึกษา	80	62	81	128	192	543
<b>รวม</b>			<b>280</b>	<b>212</b>	<b>278</b>	<b>421</b>	<b>445</b>	<b>1,636</b>



ตารางที่ 2 จำนวนนักศึกษา ปริญญาตรี ภาค กศ.บป. ที่สังกัดคณะครุศาสตร์ ปีการศึกษา 2558

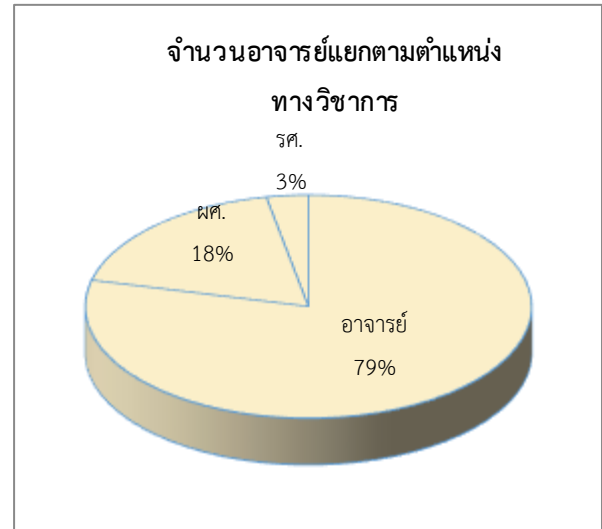
ที่	หลักสูตร	สาขาวิชา	ชั้นปีที่ 1 (59)	ชั้นปีที่ 2 (58)	ชั้นปีที่ 3 (57)	ชั้นปีที่ 4 (56)	ชั้นปีที่ 5 (55)	รวมทั้งสิ้น
1	ค.บ.5 ปี	การศึกษาปฐมวัย	-	-	-	142	-	142
<b>รวม</b>			-	-	-	142	-	142

ตารางที่ 3 จำนวนนักศึกษา ระดับบัณฑิตศึกษา ที่สังกัดคณะครุศาสตร์ ปีการศึกษา 2558 (นศ.ที่ลงทะเบียนเรียน)

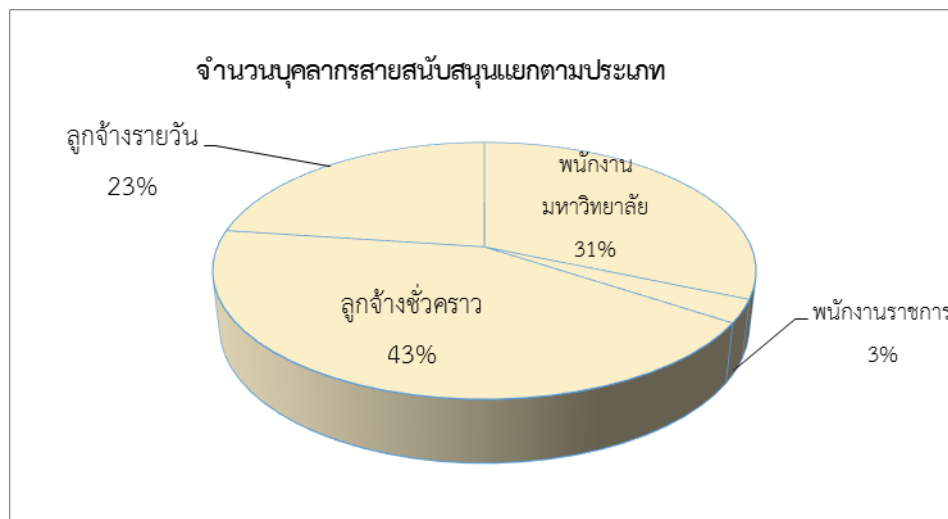
สาขาวิชา (ระดับบัณฑิตศึกษา)	จำนวนนักศึกษา (ปีการศึกษา)					จำนวน คงเหลือ
	ปี 2554	ปี 2555	ปี 2556	ปี 2557	ปี 2558	
ประกาศนียบัตรบัณฑิตวิชาชีพครู	-	-	-	147	180	180
วิจัยและประเมินผลการศึกษา	-	-	-	-	-	-
หลักสูตรและการสอน	-	22	12	12	-	46
เทคโนโลยีและสื่อสารการศึกษา (ป.โท)	-	-	13	9	13	35
บริหารการศึกษา	14	16	26	9	-	51
ภาวะผู้นำและการบริหาร (ป.เอก)	-	17	9	7	7	7
เทคโนโลยีและสื่อสารการศึกษา (ป.เอก)	-	9	5	4	5	23
<b>รวมทั้งสิ้น</b>	14	64	65	188	205	342

#### จำนวนอาจารย์ประจำและบุคลากรสายสนับสนุน

จำนวนอาจารย์ประจำ ปีการศึกษา 2558ปีการศึกษา 2558 คณะครุศาสตร์ มหาวิทยาลัยราชภัฏสุรินทร์ มีจำนวนอาจารย์ประจำทั้งสิ้น 64 คน โดยมีคุณวุฒิปริญญาตรี 1 คน (ร้อยละ 1.56) คุณวุฒิปริญญาโท 30 คน (ร้อยละ 46.87) และคุณวุฒิปริญญาเอก 33 คน (ร้อยละ 51.56) ซึ่งอาจารย์ประจำทั้งหมดนี้ มีอาจารย์ประจำที่ดำรงตำแหน่งทางวิชาการ 17 คน หรือร้อยละ 26.56 ของอาจารย์ประจำทั้งหมด



บุคลากรสายสนับสนุนของคณะครุศาสตร์ ปีการศึกษา 2557 มีจำนวนทั้งสิ้น 35 คน แยกเป็นพนักงานมหาวิทยาลัย จำนวน 11 คน คิดเป็นร้อยละ 31.43 พนักงานราชการ จำนวน 1 คน คิดเป็นร้อยละ 2.86 ลูกจ้างชั่วคราว จำนวน 15 คน คิดเป็นร้อยละ 42.86 และลูกจ้างรายวัน จำนวน 8 คน คิดเป็นร้อยละ 22.86



งบประมาณ - ปีงบประมาณ พ.ศ. 2559 คณะครุศาสตร์ ได้รับการจัดสรรงบประมาณเพื่อเป็นค่าใช้จ่ายในการดำเนินงาน เป็นเงินทั้งสิ้น 26,802,584 บาท โดยจำแนกเป็นงบประมาณแผ่นดิน 7,159,000 บาท และงบประมาณเงินรายได้ 19,643,584 บาท โดยในปีงบประมาณ พ.ศ. 2559 โดยมีรายละเอียดดังนี้

งบประมาณ คณะครุศาสตร์ แยกตามประเภทของแหล่งงบประมาณ

รายการ	งบแผ่นดิน	บคส.	กศ.บป.	บัณฑิต	รวม
งบประมาณแผ่นดิน	7,159,000	5,029,536	3,649,372	284,720	16,122,628
งบบุคลากร	-	3,117,960	550,800	-	3,668,760
งบดำเนินงาน	-	1,755,516	2,848,572	-	4,604,088
งบลงทุน	-	-	100,000	-	100,000
งบอุดหนุน	-	-	150,000	-	150,000
งบรายจ่ายอื่น	-	156,060	-	-	156,060
งบสาขาระดับบัณฑิตศึกษา	-	-	-	2,001,048	2,001,048
<b>รวมทั้งสิ้น</b>	<b>7,159,000</b>	<b>10,059,072</b>	<b>7,298,744</b>	<b>2,285,768</b>	<b>26,802,584</b>

#### อาคารสถานที่ในความรับผิดชอบของคณะครุศาสตร์

คณะครุศาสตร์มีอาคารที่รับผิดชอบในส่วนของคณะครุศาสตร์ ประกอบด้วย อาคารเรียนรวม (อาคาร 41), อาคารโรงเรียนสาธิต (อาคาร 9), อาคารโรงเรียนสาธิต (อาคาร 10), อาคารพลศึกษา (ยิมเนเซียม มหาวิทยาลัย), ยิมเนเซียม สาขาวิชาวิทยาศาสตร์การกีฬา (อาคาร 40) , หอประชุมเล็ก โรงเรียนสาธิต โดยอาคารเรียนคณะครุศาสตร์ (อาคาร 41)

### ส่วนที่ 3

#### วิธีการประเมิน

#### 1. การวางแผนและการประเมิน

##### 1.1 การเตรียมการและวางแผนก่อนการตรวจเยี่ยม

- คณะกรรมการประเมินคุณภาพการศึกษาภายในศึกษาเกณฑ์มาตรฐานการตรวจประเมิน โดยคณะครุศาสตร์ ได้ดำเนินการประกันคุณภาพการศึกษาภายใน จำนวน 5 องค์กรประกอบ 13 ตัวบ่งชี้ และ ศึกษาเกณฑ์การประเมินคุณภาพการศึกษาภายในของสำนักงานคณะกรรมการการอุดมศึกษา ตลอดจนคู่มือ การประกันคุณภาพการศึกษาภายใน รายงานการ ประเมินตนเอง (SAR) ของคณะครุศาสตร์ ประจำปี การศึกษา 2558

- คณะกรรมการประเมินคุณภาพการศึกษาภายในวางแผนและกำหนดรูปแบบการตรวจ ประเมินคุณภาพการศึกษาภายใน

##### 1.2 การดำเนินการระหว่างตรวจเยี่ยม

- คณะกรรมการประเมินคุณภาพการศึกษาภายในรับฟังการนำเสนอและรายงานผลการ ดำเนินงานในปีที่ผ่านมาโดยคณบดี เพื่อรับฟังวิสัยทัศน์ ปัญหาอุปสรรคและแนวทางการพัฒนาคณะ ตลอดจนตอบข้อซักถามของคณะกรรมการประเมินคุณภาพการศึกษาภายในในประเด็นที่เกี่ยวข้อง

- คณะกรรมการประเมินคุณภาพการศึกษาภายในเปิดโอกาสให้บุคลากรทุกระดับในคณะได้ ร่วมรับฟังคณะกรรมการตรวจประเมินชี้แจงวัตถุประสงค์และวิธีการประเมิน

- คณะกรรมการประเมินคุณภาพการศึกษาภายในตรวจสอบข้อมูล เอกสาร หลักฐานที่คณะ นำเสนอต่อคณะกรรมการตรวจประเมิน รวมถึงลงตรวจเยี่ยม การจัดการเรียนการสอนแต่ละหลักสูตร

- กรณีหลักฐานไม่ชัดเจน คณะกรรมการประเมินคุณภาพการศึกษาภายในขอข้อมูลเพิ่มเติม กับผู้ที่รับผิดชอบในแต่ละองค์ประกอบตัวบ่งชี้

- คณะกรรมการประเมินคุณภาพการศึกษาภายในสรุปผลการประเมินและนำเสนอผลการ ประเมินเบื้องต้นด้วยวาจาแก่ผู้บริหารและบุคลากรทุกระดับในคณะ

- คณะกรรมการประเมินคุณภาพการศึกษาภายในเปิดโอกาสให้ผู้บริหารและบุคลากรได้ ซักถามหรือแสดงความเห็นเพิ่มเติมได้ตามความเหมาะสม

##### 1.3 การดำเนินการหลังการตรวจเยี่ยม

- ฝ่ายเลขานุการคณะกรรมการประเมินคุณภาพการศึกษาภายในและฝ่ายประกันคุณภาพ การศึกษาคณะครุศาสตร์ รวบรวมข้อมูลที่ได้รับจากการตรวจเยี่ยม และการตรวจสอบเอกสารที่

คณะกรรมการประเมินคุณภาพการศึกษาภายในได้ให้ข้อคิดเห็นและข้อเสนอแนะในแต่ละองค์ประกอบมาประมวลในภาพรวม ฝ่ายเลขานุการและฝ่ายประกันคุณภาพการศึกษาคณะครุศาสตร์ จัดทำรายงานการประเมินคุณภาพการศึกษาภายในและนำเสนอให้คณะกรรมการประเมินคุณภาพการศึกษาภายใน เห็นชอบ

- ฝ่ายเลขานุการและฝ่ายประกันคุณภาพการศึกษาคณะครุศาสตร์ นำเสนอรายงานการประเมินคุณภาพการศึกษาภายในต่อคณะครุศาสตร์

## 2. วิธีการตรวจสอบความถูกต้องน่าเชื่อถือของข้อมูล

1. คณะกรรมการประเมินคุณภาพการศึกษาภายในพิจารณาผลการดำเนินงานตามที่คณะครุศาสตร์ เตรียมข้อมูล เอกสารหลักฐานตามองค์ประกอบและตัวบ่งชี้ ทั้งในส่วนของข้อมูลเชิงปริมาณ และข้อมูลเชิงคุณภาพ เช่น กระบวนการและกิจกรรมการดำเนินงานที่สื่อให้คณะกรรมการตรวจประเมินเห็นภาพการดำเนินงาน

2. คณะกรรมการประเมินคุณภาพการศึกษาภายใน สัมภาษณ์ผู้รับผิดชอบการดำเนินงานประกันคุณภาพการศึกษาภายในตามองค์ประกอบและตัวบ่งชี้

3. คณะกรรมการประเมินคุณภาพการศึกษาภายใน สัมภาษณ์ผู้บริหาร บุคลากร ศิษย์เก่า ผู้ใช้บัณฑิต และนักศึกษา คณะครุศาสตร์

4. คณะกรรมการประเมินคุณภาพการศึกษาภายในเปิดโอกาสให้บุคลากรทุกระดับในคณะครุศาสตร์ ได้อภิปราย ชักถาม แสดงความคิดเห็นเพื่อสร้างความกระจ่างในการดำเนินงานในทุกประเด็น เพื่อความเข้าใจที่ถูกต้องของบุคลากร

#### ส่วนที่ 4 ผลการประเมินรายตัวบ่งชี้

คณะกรรมการประเมินคุณภาพภายในทำการศึกษาข้อมูลและตรวจสอบเอกสาร หลักฐานผลการดำเนินงานของคณะครุศาสตร์ มหาวิทยาลัยราชภัฏสุรินทร์ ประกอบด้วย 5 องค์กรประกอบ 13 ตัวบ่งชี้ ตามคู่มือการประกันคุณภาพการศึกษาภายใน ระดับอุดมศึกษา วงรอบปีการศึกษา 2558

ผลการประเมินคุณภาพการศึกษาคณะครุศาสตร์ ในภาพรวม พบว่า ค่าคะแนนที่ได้เท่ากับ 4.05 คะแนน (จากคะแนนเต็ม 5 คะแนน) ได้คุณภาพระดับดี ซึ่งต่ำกว่าที่ คณะครุศาสตร์ ประเมินตนเอง คือ 4.28 คะแนน (จากคะแนนเต็ม 5 คะแนน) และเมื่อพิจารณาผลการดำเนินงานรายตัวบ่งชี้ พบว่า ตัวบ่งชี้ที่มีผลการดำเนินงานระดับดีมาก (เต็ม 5 คะแนน) จำนวน 4 ตัวบ่งชี้ (ร้อยละ 30.77) ดังนี้

ตัวบ่งชี้ที่ 1.2 อาจารย์ประจำคณะที่มีวุฒิปริญญาเอก

ตัวบ่งชี้ที่ 2.1 ระบบและกลไกการพัฒนางานวิจัยหรืองานสร้างสรรค์

ตัวบ่งชี้ที่ 4.1 ระบบและกลไกการทำนุบำรุงศิลปะและวัฒนธรรม

ตัวบ่งชี้ที่ 5.1 การบริหารของคณะเพื่อการกำกับติดตามผลลัพธ์ตามพันธกิจกลุ่มสถาบัน และเอกลักษณ์ของคณะ

ตัวบ่งชี้ที่มีผลการดำเนินงานอยู่ในระดับที่ต้องปรับปรุงและต้องปรับปรุงเร่งด่วน (ต่ำกว่า 3 คะแนน) จำนวน 2 ตัวบ่งชี้ (ร้อยละ 15.38) ดังนี้

ตัวบ่งชี้ที่ 1.1 ผลการบริหารจัดการหลักสูตรโดยรวม

ตัวบ่งชี้ที่ 1.3 อาจารย์ประจำคณะที่ดำรงตำแหน่งทางวิชาการ

(รายละเอียดตามตาราง ป.1 ผลการประเมินรายตัวบ่งชี้)

ตาราง ป. 1 ผลการประเมินรายตัวบ่งชี้ คณะครุศาสตร์ มหาวิทยาลัยราชภัฏสุรินทร์

องค์ประกอบและตัวบ่งชี้	เป้าหมาย	ผลการดำเนินงาน		การบรรลุเป้าหมาย (✓ = บรรลุ , ✗ = ไม่บรรลุ)	คะแนนประเมินตนเอง	คะแนนประเมินกรรมการ	ข้อที่ได้คะแนน	หมายเหตุ (เหตุผลที่กรรมการฯ ให้คะแนนแตกต่างจากที่ระบุไว้ใน SAR)
		ตัวตั้ง	ผลลัพธ์ (% หรือ สัดส่วน)					
<b>องค์ประกอบที่ 1 การผลิตบัณฑิต</b>								
ตัวบ่งชี้ที่ 1.1 ผลการบริหารจัดการหลักสูตรโดยรวม	คะแนนเฉลี่ย 3.51	28.88	2.88	✗	2.09	2.88		
		10						
ตัวบ่งชี้ที่ 1.2 อาจารย์ประจำคณะที่มีคุณวุฒิปริญญาเอก	ร้อยละ 25	33	51.563	✓	5.00	5.00		
		64						
ตัวบ่งชี้ที่ 1.3 อาจารย์ประจำคณะที่ดำรงตำแหน่งทางวิชาการ	ร้อยละ 28	17	26.56	✗	2.21	2.21		
		64						
ตัวบ่งชี้ที่ 1.4 จำนวนนิสิตเต็มเวลาเทียบเท่าต่อจำนวนอาจารย์ประจำ	ร้อยละ 10	6.667	6.667	✗	3.33	3.33		
		1						
ตัวบ่งชี้ที่ 1.5 การบริการนิสิตระดับปริญญาตรี	4 ข้อ	6 ข้อ		✓	5	5		
ตัวบ่งชี้ที่ 1.6 กิจกรรมนิสิตระดับปริญญาตรี	3 ข้อ	5 ข้อ		✗	5	4	ข้อที่ 1,2,3,4,5	

องค์ประกอบและ ตัวบ่งชี้	เป้าหมาย	ผลการดำเนินงาน		การบรรลุ เป้าหมาย (✓ = บรรลุ , ✗ =ไม่ บรรลุ)	คะแนน ประเมิน ตนเอง	คะแนน ประเมิน กรรมการ	ข้อที่ได้ คะแนน	หมายเหตุ (เหตุผลที่ กรรมการฯ ให้คะแนน แตกต่าง จากที่ระบุ ไว้ใน SAR)
		ตัวตั้ง	ผลลัพธ์ (% หรือ สัดส่วน)					
		ตัวหาร						
<b>องค์ประกอบที่ 2 การวิจัย</b>								
ตัวบ่งชี้ที่ 2.1 ระบบ และกลไกการบริหาร และพัฒนางานวิจัย หรืองานสร้างสรรค์	4 ข้อ	6 ข้อ		✓	5	5		
ตัวบ่งชี้ที่ 2.2 เงิน สนับสนุนงานวิจัย และงานสร้างสรรค์	สัดส่วน 25,000/ คน	1,014,600	16,364.52	✓	3.27	3.27		
		62						
ตัวบ่งชี้ที่ 2.3 ผลงาน วิชาการของอาจารย์ ประจำและนักวิจัย	ร้อยละ 10	10.00	15.63	✓	5.00	3.91		คิดรวมผู้ลา ศึกษาต่อ
		64						
<b>องค์ประกอบที่ 3 การบริการวิชาการ</b>								
ตัวบ่งชี้ที่ 3.1 การ บริการวิชาการแก่ สังคม	3 ข้อ	5 ข้อ		✓	5	4	ข้อที่ 1,2,3,4	
<b>องค์ประกอบที่ 4 การทำนุบำรุงศิลปะและวัฒนธรรม</b>								
ตัวบ่งชี้ที่ 4.1 ระบบ และกลไกการทำนุ บำรุงศิลปะและ วัฒนธรรม	4 ข้อ	6 ข้อ		✓	5	5		



องค์ประกอบและ ตัวบ่งชี้	เป้าหมาย	ผลการดำเนินงาน		การบรรลุ เป้าหมาย (✓ = บรรลุ , × =ไม่ บรรลุ)	คะแนน ประเมิน ตนเอง	คะแนน ประเมิน กรรมการ	ข้อที่ได้ คะแนน	หมายเหตุ (เหตุผลที่ กรรมการฯ ให้คะแนน แตกต่าง จากที่ระบุ ไว้ใน SAR)
		ตัวตั้ง	ผลลัพธ์ (% หรือ สัดส่วน)					
		ตัวหาร						
<b>องค์ประกอบที่ 5 การบริหารจัดการ</b>								
ตัวบ่งชี้ที่ 5.1 การ บริหารของคณะเพื่อ การกำกับติดตาม ผลลัพธ์ตามพันธกิจ กลุ่มสถาบัน และ เอกลักษณ์ของคณะ	7 ข้อ		7 ข้อ	✓	5	5		
ตัวบ่งชี้ที่ 5.2 ระบบ กำกับประกัน คุณภาพหลักสูตร	6 ข้อ		5 ข้อ	×	4	4	ข้อที่ 1,2,3,4,5	มี 1 หลักสูตรไม่ ผ่านตัวบ่งชี้ ที่ 1.1
<b>คะแนนเฉลี่ยทุกตัวบ่งชี้</b>					4.28	4.05		

ส่วนที่ 5

ผลการประเมินตามองค์ประกอบคุณภาพ

ตาราง ป. 2 ผลการประเมินตามองค์ประกอบคุณภาพ

องค์ประกอบคุณภาพ	จำนวนตัวบ่งชี้	คะแนนการประเมินเฉลี่ย (คะแนนรวมทุกตัวบ่งชี้/จำนวนตัวบ่งชี้ทั้งหมด)				ระดับคุณภาพ 0.00 - 1.50 การดำเนินงานต้องปรับปรุงเร่งด่วน 1.51 - 2.50 การดำเนินงานต้องปรับปรุง 2.51 - 3.50 การดำเนินงานระดับพอใช้ 3.51 - 4.50 การดำเนินงานระดับดี 4.51 - 5.00 การดำเนินงานระดับดีมาก
		I	P	O	คะแนนเฉลี่ย	
1. การผลิตบัณฑิต	6	3.51	4.50	2.88	3.74	การดำเนินงานระดับดี
2. การวิจัย	3	3.27	5.00	3.91	4.06	การดำเนินงานระดับดี
3. การบริการวิชาการ	1	-	4.00	-	4.00	การดำเนินงานระดับดี
4. การทำนุบำรุง ศิลปะและวัฒนธรรม	1	-	5.00	-	5.00	การดำเนินงานระดับดีมาก
5. การบริหารจัดการ	2	-	4.50	-	4.50	การดำเนินงานระดับดี
<b>เฉลี่ย</b>		3.45	4.57	3.40	4.05	
<b>ระดับคุณภาพ</b>		พอใช้	ดีมาก	พอใช้	ระดับดี	

ข้อสรุปตามองค์ประกอบคุณภาพ

ผลการประเมินเมื่อพิจารณาตามองค์ประกอบคุณภาพ พบว่า องค์ประกอบที่มีผลการดำเนินงานได้คุณภาพระดับดีมาก (4.51- 5.00 คะแนน) ได้แก่ องค์ประกอบที่ 4 การทำนุบำรุงศิลปะและวัฒนธรรม ค่าคะแนน 5.00 คะแนน องค์ประกอบที่มีผลการดำเนินงานระดับดี (3.51 – 4.50 คะแนน) ได้แก่ องค์ประกอบที่ 1 การผลิตบัณฑิต 3.74 คะแนน องค์ประกอบที่ 2 การวิจัย 4.06 คะแนน และ องค์ประกอบที่ 5 การบริหารจัดการ ค่าคะแนน 4.50 คะแนน

ผลการดำเนินงานตามพันธกิจ 4 พันธกิจ รวมทั้งระบบการบริหารจัดการของคณะ อยู่ในระดับดี ค่าคะแนน 4.05 คะแนน ปัจจัยนำเข้า อยู่ในระดับพอใช้ ค่าคะแนน 3.45 คะแนน กระบวนการดำเนินงาน อยู่ในระดับดีมาก ค่าคะแนน 4.57 คะแนน และผลลัพธ์อยู่ในระดับพอใช้ ค่าคะแนน 3.40 คะแนน รายละเอียดตามตารางที่ ป.2 ผลการดำเนินงานตามพันธกิจ 4 พันธกิจ รวมทั้งระบบการบริหารจัดการของคณะแยกตามมิติของระบบ ได้แก่ ปัจจัยนำเข้า กระบวนการ ผลผลิตและผลลัพธ์

## ส่วนที่ 6

### จุดเด่นและข้อเสนอแนะ

#### 1. จุดเด่นและข้อเสนอแนะในภาพรวม

##### จุดเด่น

1. ความร่วมมือของบุคลากร
2. นักศึกษา มีความเชื่อมั่นในการจัดการเรียนการสอน ของคณะ และมีความรักในองค์กรสูง
3. ศิษย์เก่ามีความใฝ่รู้ และมีความรับผิดชอบ

##### ข้อเสนอแนะเพื่อการปรับปรุงและพัฒนา

1. การจัดทำแผนดำเนินการ ควรเน้นการมีส่วนร่วมของทุกภาคส่วนภายในคณะ เพื่อกำหนดทิศทางการดำเนินงานร่วมกัน
2. สัดส่วนของนักศึกษาต่ออาจารย์ ในกลุ่มสาขาวิชาครุศาสตร์ สูงกว่าเกณฑ์ ควรเพิ่มอาจารย์ผู้สอนหรือ ลดจำนวนนักศึกษา ลง
3. การบริการนักศึกษา เพิ่มป้ายการให้บริการให้ชัดเจน และมีแบบฟอร์มการให้คำปรึกษา ในห้องที่ปรึกษา
4. ควรรวบรวมสาขาวิชาครุศาสตร์ ที่กระจายอยู่ตามคณะต่าง ๆ เข้ามา อยู่ ร่วมกัน เพื่อความสะดวกในการบริหาร จัดการ การดำเนินงาน ของสาขาวิชา
5. สนับสนุนส่งเสริมให้อาจารย์ ผลิตและเผยแพร่ผลงานทางวิชาการ
6. จัดทำข้อตกลงการปฏิบัติงาน ของอาจารย์ และ บุคลากร ให้ชัดเจน และสอดคล้องตามพันธกิจของ มหาลัย เพื่อเป็นฐานในการประเมินความดีความชอบ

2. จุดเด่นและข้อเสนอแนะรายองค์ประกอบ

องค์ประกอบที่ 1 การผลิตบัณฑิต

จุดแข็ง	แนวทางเสริม
<b>จุดที่ควรพัฒนา</b>	<b>ข้อเสนอแนะในการปรับปรุง</b>
๑. ผลการบริหารจัดการหลักสูตรโดยรวมที่กำหนดโดย สกอ. ยังไม่ผ่านเกณฑ์	ระดับบัณฑิตศึกษา มีประเด็นที่ต้องปรับปรุงในเรื่อง อาจารย์ประจำหลักสูตร และคุณสมบัติของอาจารย์ประจำหลักสูตร
๒. การพัฒนาความก้าวหน้าของอาจารย์อย่างเป็นระบบ	มุ่งเน้นการรับสมัครอาจารย์ใหม่วุฒิปริญญาเอก แผนพัฒนาอาจารย์ให้มีตำแหน่งทางวิชาการ เช่น ทุนวิจัย แต่งตำรา ทุนสนับสนุนการตีพิมพ์ผลงานวิจัย
๓. กิจกรรมพัฒนานักศึกษา	๑. เสริมแรงจูงใจในการปฏิบัติงานของอาจารย์ที่ปรึกษากิจกรรมนักศึกษา เช่นอาจารย์ที่ทำหน้าที่อาจารย์ที่ปรึกษากลุ่มกิจกรรม ต่าง ๆ ๒. การจัดทำฐานข้อมูลศิษย์เก่า และจัดกิจกรรมเสริมความรู้ให้กับศิษย์เก่า ๓. ระบบการรวบรวมเอกสารหลักฐาน ยังไม่เป็นระบบ เอกสารสรุปโครงการยังไม่สมบูรณ์

องค์ประกอบที่ 2 การวิจัย

จุดแข็ง	แนวทางเสริม
1. มีระบบและกลไกเอื้อต่อการทำงานวิจัย 2. มีการจัดงบประมาณสำหรับงานวิจัยเพื่อสร้างองค์ความรู้และวิจัยชั้นเรียน 3. มีผลงานวิจัยระดับนานาชาติสูง	1. ควรเพิ่มวิจัยเพื่อสร้างองค์ความรู้และวิจัยเพื่อการถ่ายทอดเทคโนโลยี
<b>จุดที่ควรพัฒนา</b>	<b>ข้อเสนอแนะในการปรับปรุง</b>
1. งานวิจัยตีพิมพ์นานาชาติกระจุกตัว มีความเสี่ยงสูง 2. ขาดผลงานด้านอื่น โดยเฉพาะกลุ่มของเอกสารตำรา	ผลงานการตีพิมพ์ของอาจารย์ ยังอยู่ในระดับคุณภาพที่ต่ำ ส่งเสริมให้อาจารย์ ตีพิมพ์ผลงานในระดับคุณภาพที่สูงขึ้น

**องค์ประกอบที่ 3 การบริการวิชาการ**

จุดแข็ง	แนวทางเสริม
1. โครงการบริการวิชาการตอบสนองความต้องการของชุมชน 2. มีกลุ่มเป้าหมายหรือชุมชนที่ชัดเจน	1. บูรณาการงานบริการวิชาการกับภารกิจอื่นๆ
จุดที่ควรพัฒนา	ข้อเสนอแนะในการปรับปรุง
1. การบริหารจัดการงบประมาณตามแผน 2. การสร้างเครือข่ายความร่วมมือกับหน่วยงานภายนอก ทั้งด้านงบประมาณ ด้านการทำวิจัย	1. ปรับแผนและกำกับติดตามอย่างเข้มงวด

**องค์ประกอบที่ 4 การทำนุบำรุงศิลปและวัฒนธรรม**

จุดแข็ง	แนวทางเสริม
1. มีโครงการและกิจกรรมเฉพาะที่โดดเด่น	1. กิจกรรมที่สร้างขึ้นควรครอบคลุมบุคลากรและนักศึกษา
จุดที่ควรพัฒนา	ข้อเสนอแนะในการปรับปรุง
1. พัฒนาแผน กระบวนการกำกับติดตาม	1. ปรับแผนและกำกับติดตามอย่างเข้มงวด

**องค์ประกอบที่ 5 การบริหารจัดการ**

จุดแข็ง	แนวทางเสริม
1. มีการนำตัวบ่งชี้การประกันคุณภาพการศึกษาทั้งระดับหลักสูตรและระดับคณะมาเป็นตัวชี้วัดในการประเมินการปฏิบัติราชการของบุคลากรทั้งสายสอนและสายสนับสนุน เพื่อให้การดำเนินงานประกันคุณภาพการศึกษาเป็นส่วนหนึ่งของการปฏิบัติงานของบุคลากร มีเกณฑ์ที่ชัดเจนคณาจารย์และบุคลากรสายสนับสนุนมีส่วนร่วมในการพิจารณาเกณฑ์ชี้วัด	กำหนดกรอบ TOR แก่บุคลากรในการพัฒนาตนเอง และนำผลงานมาสู่คณะ โดยครอบคลุมทุกคน

## คณะครุศาสตร์ มหาวิทยาลัยราชภัฏสุรินทร์

จุดที่ควรพัฒนา	ข้อเสนอแนะในการปรับปรุง
1. การจัดทำแนวปฏิบัติที่ดี	1. ควรมีการจัดทำแนวปฏิบัติที่ดีเฉพาะเรื่อง
2. แผนบริหารความเสี่ยง	2. สิ่งที่สามารถควบคุมได้ไม่ควรนำมาพิจารณาเป็นความเสี่ยง
3. การเสนอแผนการดำเนินงานต่างๆในที่ประชุมคณะกรรมการประจำคณะไม่พบข้อเสนอแนะ ในการปรับปรุงแผนในรายงานการประชุม	3. รายงานการประชุมหลังมีมติเห็นชอบแผนแล้ว ควรมีการรายงานข้อเสนอแนะเพิ่มเติมเกี่ยวกับแผนที่น่าเข้าที่ประชุมคณะกรรมการประจำคณะเพื่อการปรับปรุงแผนในปีต่อไป

## หมายเหตุ :

1. กรณีผลการประเมินตัวบ่งชี้หรือองค์ประกอบที่มีคะแนนตั้งแต่ 4.51 ระดับคุณภาพดีมาก คณะกรรมการควรมีจุดแข็งและแนวทางเสริม
2. กรณีผลประเมินตัวบ่งชี้หรือองค์ประกอบที่มีคะแนนต่ำกว่า 3.51 ระดับคุณภาพระดับคุณภาพพอใช้ ต้องปรับปรุง และต้องปรับปรุงเร่งด่วน คณะกรรมการควรมีข้อเสนอแนะในจุดที่ควรพัฒนา ปรับปรุง

## ภาคผนวก

1. คำสั่งแต่งตั้งคณะกรรมการประเมินคุณภาพการศึกษาภายใน

## 2. ตารางการตรวจเยี่ยม

### กำหนดการประเมินคุณภาพการศึกษาภายใน ประจำปีการศึกษา 2558

วันที่ 21 – 22 กันยายน 2559 ณ ห้องประชุมข้างเฟือก คณะครุศาสตร์ มหาวิทยาลัยราชภัฏสุรินทร์

วันที่ 21 กันยายน 2559	
เวลา	รายละเอียดกิจกรรม
08.00 น. - 09.00 น.	<ul style="list-style-type: none"> <li>● ลงทะเบียน</li> <li>● คณะกรรมการประชุมเตรียมวางแผนการประเมินคุณภาพการศึกษา</li> </ul>
09.00 น. - 10.00 น.	<ul style="list-style-type: none"> <li>● ผศ.ดร.ละอองทิพย์ มีทุรศ รองอธิการบดี รักษาราชการแทน คณบดีคณะครุศาสตร์ กล่าวต้อนรับคณะกรรมการประเมินคุณภาพการศึกษาภายใน</li> <li>● คณะกรรมการประเมินคุณภาพการศึกษาชี้แจงวัตถุประสงค์ วิธีการประเมินและแนะนำคณะกรรมการฯ</li> <li>● ดร.อุดม หอมคำ รองคณบดี นำเสนอรายงานการประเมินตนเอง คณะครุศาสตร์ ปีการศึกษา 2558</li> </ul>
10.00 น. - 12.00 น.	คณะกรรมการฯ สัมภาษณ์ผู้บริหาร/ตัวแทนอาจารย์/ตัวแทนผู้ใช้บัณฑิต/ ตัวแทนบุคลากร/ตัวแทนนักศึกษาและศิษย์เก่า
12.00 น. - 13.00 น.	พักรับประทานอาหารกลางวัน
13.00 น. - 16.30 น.	คณะกรรมการประเมินคุณภาพการศึกษาฯ ตรวจสอบเอกสารหลักฐานและสัมภาษณ์ ผู้รับผิดชอบองค์ประกอบต่างๆ
วันที่ 22 กันยายน 2559	
08.00 น. - 09.00 น.	<ul style="list-style-type: none"> <li>● ลงทะเบียน</li> <li>● ประชุมคณะกรรมการตรวจประเมิน</li> </ul>
09.00 น. - 12.00 น.	คณะกรรมการประเมินคุณภาพการศึกษา ตรวจสอบเอกสารหลักฐานและสัมภาษณ์ ผู้รับผิดชอบองค์ประกอบ เพิ่มเติมในบางตัวบ่งชี้ เพื่อสรุปผลการประเมินและข้อเสนอแนะ ต่างๆ เพื่อจัดทำรายงานผลการตรวจประเมิน
12.00 น. - 13.00 น.	พักรับประทานอาหารกลางวัน
13.00 น. - 14.30 น.	คณะกรรมการประเมินคุณภาพการศึกษา ประชุมสรุปผลการประเมิน จุดแข็ง จุดที่ควร พัฒนาและข้อเสนอแนะภาพรวมและรายองค์ประกอบ
14.30 น. - 16.30 น.	คณะกรรมการประเมินคุณภาพการศึกษา นำเสนอผลการประเมินด้วยวาจาและ เปิดโอกาสให้ผู้บริหารและบุคลากรประจำคณะซักถามประเด็นต่างๆ
16.30 น. - 17.00 น.	คณบดีคณะครุศาสตร์ กล่าวขอบคุณ คณะกรรมการประเมินคุณภาพการศึกษาฯ

หมายเหตุ:พักรับประทานอาหารว่างและเครื่องดื่ม เวลา 10.30 น. – 10.45 น. และ 14.30 น. – 14.45 น.



3. บันทึกภาคสนาม

สัมภาษณ์ผู้บริหาร

ประเด็นการสัมภาษณ์	ข้อมูลการสัมภาษณ์
ปัญหาในการบริหารของคณบดีและรองคณบดี	<ol style="list-style-type: none"> <li>1. จำนวนนักศึกษาน้อยลง กระทบต่องบประมาณในการบริหารจัดการ</li> <li>2. กรอบอัตรากำลังยังไม่พัฒนาเข้าสู่ระบบอย่างจริงจัง</li> <li>3. อาจารย์มีผลงานทางวิชาการน้อย</li> <li>4. การเข้าสู่ตำแหน่งทางวิชาการของอาจารย์ยังมีระบบและเกณฑ์การพิจารณาที่ไม่ชัดเจน</li> <li>5. บุคลากรสายสนับสนุนยังไม่เข้าสู่การบริหารกรอบอัตรากำลังที่ชัดเจน</li> <li>6. มีแหล่งงบประมาณสนับสนุนการทำวิจัยน้อย วัสดุครุภัณฑ์ที่มีไม่สนับสนุนส่งเสริมการทำวิจัย รวมถึงบรรยากาศทางวิชาการที่ไม่ส่งเสริมให้อาจารย์ทำวิจัย</li> <li>7. การเลื่อนการเปิดภาคการศึกษาตามระบบอาเซียนทำให้การจัดกิจกรรมต่างๆให้นักศึกษาต้องเร่งให้ทันระยะเวลาที่กำหนด</li> <li>8. มหาวิทยาลัยไม่มีหอประชุมขนาดใหญ่สำหรับการจัดกิจกรรมของนักศึกษา</li> </ol>

สัมภาษณ์นักศึกษา

ประเด็นการสัมภาษณ์	ข้อมูลการสัมภาษณ์
<p>สิ่งที่ประทับใจในการเป็นนักศึกษาสังกัดคณะครุศาสตร์ มหาวิทยาลัยราชภัฏสุรินทร์</p>	<ol style="list-style-type: none"> <li>1. นักศึกษามีความภาคภูมิใจในสถาบันการศึกษา</li> <li>2. มหาวิทยาลัยมีชื่อเสียงด้านการผลิตครู มีผลงานที่โดดเด่น</li> <li>3. อาจารย์ดูแล ติดตาม และให้คำปรึกษาได้ดีทั้งด้านการเรียนและการทำกิจกรรม</li> <li>4. นักศึกษารุ่นพี่เป็นแบบอย่างที่ดี</li> <li>5. สาขาที่เรียนเมื่อจบการศึกษาแล้วสามารถประกอบอาชีพได้หลากหลาย</li> </ol>
<p>จุดที่ควรพัฒนาของคณะครุศาสตร์ มหาวิทยาลัยราชภัฏสุรินทร์</p>	<ol style="list-style-type: none"> <li>1. สิ่งสนับสนุนการเรียนรู้ไม่เพียงพอ เช่น ห้องเรียนที่มีขนาดเล็กเมื่อเปรียบเทียบกับจำนวนนักศึกษา เก้าอี้ที่ชำรุดและไม่เพียงพอ สื่อการสอนที่ไม่เพียงพอ</li> <li>2. ที่จอดรถไม่เพียงพอ</li> <li>3. ห้องน้ำไม่สะอาดและทรุดโทรม</li> <li>4. บริบทของมหาวิทยาลัย บรรยากาศไม่ส่งเสริมให้นักศึกษาสนใจเรียน</li> <li>5. ระบบเครือข่ายอินเทอร์เน็ตที่ช้าและไม่เสถียร</li> <li>6. ควรมีการส่งเสริม ปรับทัศนคติให้นักศึกษาทำกิจกรรมที่มีประโยชน์ในมหาวิทยาลัยนอกเวลาเรียน เช่น อ่านหนังสือ หรือทำกิจกรรม จิตสาธารณะ จิตอาสา อื่นๆ</li> </ol>

สัมภาษณ์อาจารย์

ประเด็นการสัมภาษณ์	ข้อมูลการสัมภาษณ์
จุดเด่นของคณะครุศาสตร์	<ol style="list-style-type: none"> <li>1. คณะดีเปิดโอกาสให้แสดงความคิดเห็นต่อคณะกรรมการประจำคณะ</li> <li>2. คณาจารย์คณะครุศาสตร์ มีความร่วมมือในกิจกรรมต่างๆของคณะดี</li> </ol>
จุดที่ควรพัฒนาของคณะครุศาสตร์	<ol style="list-style-type: none"> <li>1. สิ่งสนับสนุนการเรียนรู้ไม่เพียงพอ เช่น ห้องปฏิบัติการคอมพิวเตอร์ของแต่ละหลักสูตร จำนวนคอมพิวเตอร์ที่ไม่เพียงพอ สื่อการสอน ที่เก่าและชำรุดและมีจำนวนไม่เพียงพอสำหรับการจัดการเรียนการสอน ขาดการดูแลรักษา</li> <li>2. ด้านความปลอดภัย ควรมีการติดตั้งกล้องวงจรปิด</li> <li>3. แหล่งสืบค้นข้อมูลที่ยังมีข้อจำกัด เช่น journal online ที่ไม่สามารถสืบค้นได้</li> <li>4. ระบบเครือข่ายอินเทอร์เน็ตที่ช้าและไม่เสถียร</li> <li>5. ห้องเรียนไม่เพียงพอ จัดการเรียนการสอนไม่ได้</li> <li>5. บ้านพักอาจารย์ทรุดโทรม และไม่เพียงพอ</li> <li>6. อาจารย์มีภาระงานอื่น ๆ นอกเหนือจากงานสอนค่อนข้างมาก</li> </ol>

สัมภาษณ์เจ้าหน้าที่

ประเด็นการสัมภาษณ์	ข้อมูลการสัมภาษณ์
ปัญหาในการปฏิบัติงาน	<p>ปัญหาในการดำเนินงานโดยส่วนใหญ่เมื่อพบปัญหาก็จะนำปัญหาที่พบบ่อยเข้าปรึกษาหารือ เพื่อหาแนวทางแก้ปัญหา กับรองคณบดีที่รับผิดชอบและดูแลงานในแต่ละฝ่าย</p>
ข้อเสนอแนะในการปฏิบัติงาน	<ol style="list-style-type: none"> <li>๑. การเข้าสู่ตำแหน่ง การเจริญเติบโตในหน้าที่การงาน</li> <li>๒. การพัฒนาผลงานด้านวิชาการ เช่นการทำวิจัยของบุคลากรสายสนับสนุน</li> <li>๓. ห้องปฏิบัติงาน ควรมีการจัดแบ่งกลุ่มงานที่ชัดเจน ไม่ให้เกิดความสับสนในการปฏิบัติงาน</li> </ol>

**สัมภาษณ์ผู้ใช้บัณฑิต**

ประเด็นการสัมภาษณ์	ข้อมูลการสัมภาษณ์
จุดเด่นของบัณฑิต	<ol style="list-style-type: none"> <li>1. ความใฝ่รู้</li> <li>2. เรียนรู้งานเร็ว</li> <li>3. มีความรับผิดชอบต่องานที่ได้รับมอบหมาย</li> <li>4. มีใจที่จะทำงาน เนื่องจากบัณฑิตเป็นคนในพื้นที่</li> </ol>
ข้อเสนอแนะ	<ol style="list-style-type: none"> <li>1. จิตสาธารณะของนักศึกษา</li> <li>2. ด้านภาษา : ในการเรียนปีสุดท้าย ควรมีการเพิ่มคาบเรียนที่เน้นการใช้ภาษา ทั้งด้านการพูด และการเขียน</li> <li>3. การพัฒนานักศึกษาด้านการเป็นครู</li> </ol>

**สัมภาษณ์ศิษย์เก่า**

ประเด็นการสัมภาษณ์	ข้อมูลการสัมภาษณ์
จุดแข็ง	<ol style="list-style-type: none"> <li>1. ความเข้มข้นด้านทฤษฎีสูง</li> </ol>
จุดอ่อน	<ol style="list-style-type: none"> <li>1. คุณธรรมจริยธรรม และค่านิยมของนักศึกษา</li> <li>2. อาจารย์ผู้สอนขาดประสบการณ์ในการสอน (กรณีอาจารย์ใหม่)</li> <li>3. ครุภัณฑ์ที่ใช้ในการเรียนการสอนเก่า ไม่ทันสมัย</li> </ol>

ภาพประกอบ